

KOMITET REDAKCYJNY

Redaktor Naczelny: Stefan Zamecki, *Z-ca Redaktora Naczelnego:* Wanda Grębecka
Sekretarz Redakcji: Anna Trojanowska, *członkowie Redakcji:* Paweł Komorowski,
Jarosław Włodarczyk, Robert Zaborowski, *członkowie Komitetu Redakcyjnego:* Kalina
Bartnicka, Tadeusz Bieńkowski, Paweł Komorowski, Zdzisław Mikulski, Józef
Piłatowicz, Jan Piskurewicz, Jacek Soszyński, Andrzej Śródka, Anna Trojanowska,
Bożena Urbanek, Jarosław Włodarczyk, Robert Zaborowski, Leszek Zasztowt

Streszczenia angielskie: Katarzyna Kornacka
Korekta: Dorota Kozłowska

Streszczenia opublikowanych prac są dostępne *online* w międzynarodowej bazie
danych „The Central European Journal of Social Sciences and Humanities”



Wydawnictwa IHN PAN
Adres redakcji: 00-330 Warszawa
Pałac Staszica – Nowy Świat 72 pok. 240
telefon: +48 (22) 65 72 732
fax: +48 (22) 826 61 37
e-mail: ihn@ihnpaw.pl

© Wydawnictwo IHN PAN Warszawa 2013
nakład 250 egz.

Wydawnictwo RETRO-ART
01-052 Warszawa, ul. Anielewicza 30/58
tel. 22 838-18-28

SPIS TREŚCI

ARTYKUŁY

- Księga V *Elementów* Euklidesa – przekład P. Błażczyk, K. Mrówka ... 7
P. Błażczyk, K. Mrówka – Komentarz do Księgi V *Elementów*
Euklidesa 29
P. Köhler – Stanisław Siedlecki (1912–2002) – polarnik, taternik, geolog.
Stulecie urodzin 61
Z.E. Roskał – Społeczno-techniczne determinanty odkrycia kosmicznych
źródeł promieniowania gamma 81
R. Miszczyński – O kształtowaniu się intuicyjnej koncepcji zbioru
Stanisława Leśniewskiego 99

KOMUNIKATY I MATERIAŁY

- P. Daszkiewicz – Badania paleontologiczno geologiczne Podola i Wołyńia
Frédérica Dubois de Montpérreux (1798–1850) i polskie akcenty w biografii
ich autora 121
J.Z. Zieliński, K.W. Zieliński – Wspomnienie o Zygmuncie
Franciszku Szczotkowskim (1877–1943) 129

RECENZJE

- J. Piskurewicz: *Z ziemi włoskiej dla Polski. Artur Wołyński i jego
działalność w Italii w drugiej połowie XIX wieku.* Warszawa 2012
Wydawnictwo Uniwersytetu Kardynała Stefana Wyszyńskiego, 311 s.
(A. Gałkowski) 147
P.E. Tomaszewski: *Powrót, Rzecz o Janie Czochrańskim.* Wrocław 2012
Oficyna Wydawnicza ATUT, Instytut Niskich Temperatur i Badań
Strukturalnych PAN, 308 s., 215 ilustracji (R. Mierzecki) 153
J. Szudy i A. Bielski: *Aleksander Jabłoński (1898–1980). Fizyk,
muzyk, żołnierz.* Toruń 2011, 685 s. (M. Głowacki) 160

Przypisy

¹ Autor używał zróżnicowanej ortografii swojego nazwiska i «Dubois» pisał niekiedy «Du Bois». Natomiast brak jednego «r» w Montperreux na tytułowej stronie pracy jest błędem, zapewne typograficznym.

² Tłumaczenie dosłowne.

³ Chodzi o pracę Brocchi G.B. 1814. *Conchiologia fossile subapennina, con osservazioni geologiche sugli Apennini e sul suolo adiacente*. Milano – Stamperia reale 2 vol.

⁴ Chodzi o pracę Basterot B. de, 1825. *Mémoire géologique sur les environs de Bordeaux. Première partie: comprenant les observations générales sur les mollusque fossiles, et la description particulière de ceux qu'on rencontre dans ce bassin*. J. Tastu. Paris 112 str.

⁵ Na temat związków Horodeckiego i Brongniarta patrz: Daszkiewicz, P. i Tarkowski R. (2006)

⁶ <http://www.men.ch/infomusee.asp/1-3-119-99-1520-99-5-4-1/>

⁷ *Revue Encyclopédique* (D.G., 1824) podaje szereg informacji na temat tej unikalnej kolekcji, której katalog wydano zarówno po francusku jak i niemiecku. Większość obrazów i rzeźb zostało zakupionych przez Roppów we Włoszech i Paryżu w okresie rewolucyjnych i napoleońskich rabunków dokonywanych w muzeach i zbiorach prywatnych, nie wszystkie z «konfiskowanych» dzieł sztuki trafiły do Luwru, wiele z nich zniknęło by być pokątnie sprzedanymi przez skorumpowanych urzędników. Ropp «korzystał z okazji» (D.G., 1824) i nabywał w ten sposób obrazy i rzeźby skradzione we włoskich kolekcjach.

⁸ Wystąpienie dostępne na stronach internetowych <http://www.singer-polignac.org/fr/missions/lettres-droit-et-arts/colloques?task=evenement&uid=857>

Juliusz Z. Zieliński,
Norpol-Press sp. z o.o.
(Wrocław)

Krzysztof W. Zieliński
Zakład Patomorfologii i Cytopatologii Klinicznej
Uniwersytet Medyczny
(Łódź)

WSPOMNIENIE O ZYGMUNCIE FRANCISZKU SZCZOTKOWSKIM (1877–1943)

Zygmunt Franciszek Szczotkowski – inżynier górnik, działacz gospodarczy – był pierwszym polskim dyrektorem francuskiej kopalni „Janina” w Libiążu w Małopolsce i zarządzał nią przez niemal całe dwudziestolecie międzywojenne. Losy Szczotkowskiego i jego rodziny są przyczynkiem obrazującym jeden ze sposobów kształtowania się na początku XX w. kadr polskiej inteligencji technicznej i gospodarczej.

Zygmunt Franciszek Szczotkowski, herbu Łodzian, urodził się 17 września 1877 r. (5 września według kalendarza juliańskiego) w Warszawie¹. Jego dziadek, Alfons Stefanowicz (zmarły w 1846 r.), wywodził się ze szlachty inflanckiej². Ojciec Alfonsa, Stefan Szczotkowski senior, syn Jana Teodora Szczotkowskiego, właściciel majątku Radopol³ niedaleko wielońskiego klasztoru bernardynów i wielońskiego kościoła parafialnego^{4,5}, nabył od rodziny Weysenhoffów około roku 1825 majątek Bodże z folwarkiem Barszczewo i dwoma zaściankami⁶, położone około 2,5 km na północny zachód od miasteczka Rybiniszki⁷ (dziś Riebiń) w Łatgalii. Majątek ten nazwany został od jego imienia – jak często to było wówczas praktykowane – Stefanpol^{8,9} (nazwa ta, w formie Stefanpole, bywa używana do określenia tego miejsca do dziś i występuje na niektórych współczesnych mapach łotewskich¹⁰). Alfons Stefanowicz był żonaty z Gryzeldą¹¹ z Magnuszewskich; miał z nią dwóch synów: starszy z nich, Stefan Wincenty Andrzej (urodzony 1 lutego 1843 r.¹²),

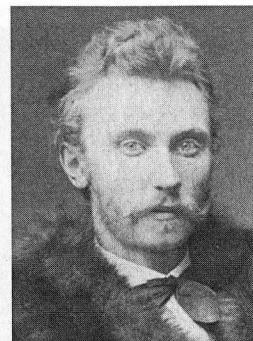
wspomagał wraz z matką w latach 1863–1864 powstańców styczniowych. Wskutek tego oboje (wymienieni jako „Gryzelda Szczotkowska, szlachcianka, właścicielka majątku Stefanopol” oraz „Stefan Szczotkowski, szlachcic”), znaleźli się na ogłoszonej w roku 1864 „Liście przestępców politycznych pozbawionych praw przez sąd, których mienie podlegało przepadkowi na rzecz państwa”¹³. Stefan syn Alfonsa, kawaler, ze względu na swoją nieprawomyślność polityczną znajdował się pod policyjnym nadzorem od 24 maja 1864 r. Mieszkał w Ciwilsku¹⁴ (dziś w granicach Republiki Czuwaszja, około 30 km na południe od jej stolicy – miasta Czeboksary i 100 km na zachód od Kazania). 27 lipca 1867 r. uzyskał pozwolenie na zamieszkanie w Królestwie Polskim. 6 października wyjechał z Ciwilsk do Kazania, a stamtąd dalej do Warszawy¹⁵.

Młodszy syn Gryzeldy i Alfonsa Stefanowicza, Jan Mateusz, urodził się w 1845 r.¹⁶ i prawdopodobnie w powstaniu styczniowym – przynajmniej w stopniu dostrzeżonym przez policyjne służby rosyjskie – nie brał udziału.

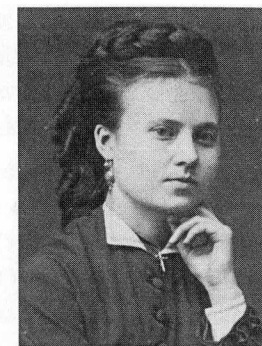
Z okresu między rokiem 1867 a 1877 zachowane dane zawierają sprzeczności i trudno dziś określić, czy „przypadek mienia na rzecz państwa” nastąpił od razu, czy później¹⁷, i czy w całości, czy w części. Wiadomo, że Stefanpol trafił w ręce rodziny generała Kierbedzia¹⁸, choć nie wiadomo dokładnie kiedy; prawdopodobnie nastąpiło to najpóźniej około roku 1877/1878, kiedy w oficjalnych spisach rosyjskich Gryzelda Szczotkowska, katoliczka, wraz z synami Stefanem (Stepan) i Janem (Iwan) figurowała jako gospodarująca na 380 „dziesięcinach skarbowych”¹⁹ (to jest na około 415 hektarach) w Stefanpolu²⁰.

Po opuszczeniu Stefanpola młodszy syn Gryzeldy osiadł w położonym równie w Łatgalii, w tej samej guberni witebskiej Lucynie²¹ (dziś miasto to nosi łotewską nazwę Ludza). Stefan Wincenty Andrzej po powrocie z zesłania znalazł się w Warszawie i ożenił się z Marią Filomeną z domu Kolbe (urodzoną w roku 1849 we Włocławku²², zmarłą 21 lutego 1931 r. w Libiążu). Tu we wrześniu 1877 r. urodził się ich syn Zygmunt. Stefan Wincenty już jako urzędnik kolejowy²³ Kolei Warszawsko-Terespolskiej razem z mężem swojej szwagierki²⁴ próbował sił również w drobnym biznesie: prowadzili wspólnie magazyn mebli²⁵. Być może wskutek utraty zdrowia w Ciwilsku, Stefan Wincenty Andrzej Szczotkowski nie dożył starości. Zmarł na gruźlicę w 1879 r. w wieku 36 lat, pozostawiając dwuletniego Zygmunta i żonę Marię, która potem z małym dzieckiem wyjechała w okolice rodzinnego Włocławka²⁶. Tam nabyła²⁷ majątek, który zgodnie z tradycją Szczotkowskich został nazwany Stefanowo²⁸.

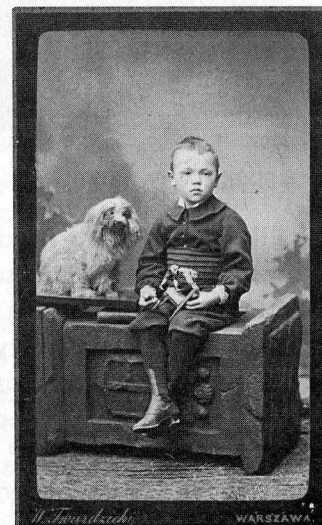
Mieszkający w powiecie lutyńskim²⁹ stryj Zygmunta, Jan Mateusz (urodzony 26 czerwca 1845 r., zmarły 28 grudnia 1928 r.)³⁰, przejął z konieczności pewne obowiązki rodzinne wobec swego bratanka. W szczególności udokumentował „dworianstwo” (szlacheckie pochodzenie) Zygmunta Franciszka Szczotkowskiego, toteż chłopiec był wyposażony w niezbędne dokumenty pozwalające mu kontynuować edukację. Do szkoły Zygmunt chodził najpierw we Włocławku



Stefan Wincenty Andrzej Szczotkowski



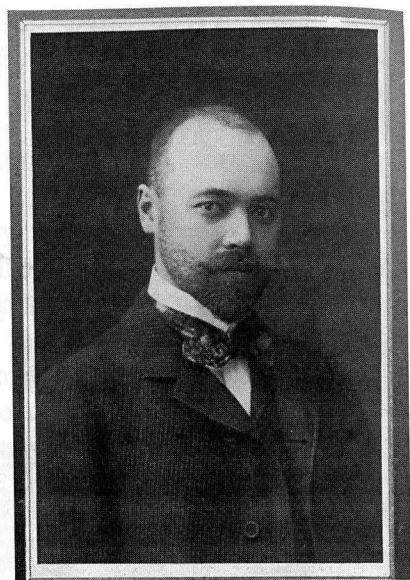
Maria Filomena z d. Kolbe Szczotkowska

1881
1888 r.1888
1896 r.

Zygmunt Franciszek Szczotkowski

(przy czym, według jego późniejszych relacji³¹, kilkunastokilometrowy dystans ze Stefanowa musiał czasem pokonywać pieszo), później wraz z matką (Maria Filomena z Kolbów była przyrodnią siostrą urodzonego we Włocławku w 1876 r. Bronisława Kolbe³², z którym Zygmunt utrzymywał później, w dorosłym już życiu, stałe kontakty rodzinne i zawodowe), przeniósł się na stałe do Warszawy, gdzie dokończył szkolną edukację zdając maturę w gimnazjum realnym w 1896 r.³³ Jego matka starała się – w związku ze stosunkowo niedawno wybudowaną (1877) linią Kolei Nadwiślańskiej – skorzystać z koniunktury na parcele w okolicach Otwocka, ale wskutek niepowodzeń na tym polu straciła część majątku i została zmuszona do wyprzedaży cenniejszych rodzinnych pamiątek³⁴.

Po maturze Szczotkowski podjął studia w prestiżowej Cesarsko-Królewskiej Akademii Górniczej (*Kaiserlich Königliche Berg-Akademie*) w austriackim³⁵ Leoben³⁶, kończąc je egzaminem państwowym³⁷ i dyplomem inżyniera górnika



Zygmunt Franciszek Szczotkowski (po lewej fotografia z 1905 r., po prawej z 1917 r.)

otrzymanym 24 lutego 1900 r.³⁸ W ciągu studiów odbył letnią praktykę zawodową (od 8 sierpnia do 30 września 1898 r.) w kopalni *Saturn* w Czeladzi, będącej wówczas częścią Zarządu Zakładów Górniczych księcia Christiana Krafta zu Hohenlohe-Öhringen³⁹. Pod koniec studiów rozpoczął przygotowania do wzięcia udziału w ekspedycji rozpoznawczej w góry Uralu w Rosji, mającej na celu zbadanie możliwości wydobywania tamtejszych złóż. Z przedsięwzięcia tego jednak wkrótce się wycofał, jeszcze przed jego rozpoczęciem⁴⁰.

Zaraz po studiach, 15 marca 1900 r., podjął pracę inżyniera górnika przy drażeniu szybu *Klimontów* kopalni *Niwka-Jerzy*³⁶ (wówczas położonej nieopodal Sosnowca, obecnie w granicach miasta). Przed Górnictwem Komisją Specjalną okręgu dąbrowskiego stanął 19 stycznia 1901 r., pomyślnie zdając zawodowy egzamin³⁷. W 1906 r. objął stanowisko „zawiadowcy” (naczelnego inżyniera) kopalni *Saturn*³⁸, tej samej, w której praktykował osiem lat wcześniej. 18 maja 1910 r. VII Zjazd Przemysłowców Górnictwa powołał Szczotkowskiego na przewodniczącego komisji, której zadaniem było uruchomienie górniczej stacji ratowniczej³⁹. Budowę tej stacji na podstawie projektu opracowanego przez Szczotkowskiego rozpoczęto w II półroczu 1910 r. na terenach dzierżawionych od Towarzystwa *Hrabia Renard*. Stacja ratownicza rozpoczęła swoją działalność 10 lipca 1911 r.⁴⁰

W październiku 1907 r. w rzymsko-katolickiej parafii świętego Jana⁴⁶ w Warszawie (gdzie wciąż jeszcze mieszkała jego matka) Szczotkowski wziął ślub z 19-letnią wówczas Magdaleną Anną Sznabl⁴⁷. Młoda żona Zygmunta miała inklinacje artystyczne⁴⁸ i musiała być osobą raczej wymagającą pod

względem finansowym, dość zacytować fragment listu⁴⁹, w którym Towarzystwo Górniczo-Przemysłowe *Saturn* w listopadzie 1913 r. kwituje – nie bez dającego się czytać między wierszami zjadliwego wyrzutu – złożone kilkanaście dni wcześniej (28 października) przez Szczotkowskiego wypowiedzenie:

„Rada Zarządzająca przyjęła do wiadomości, że otrzymując 6100 rubli rocznie przy mieszkaniu, opale, oświetleniu, ogrodzie, nieograniczonych wyjazdach – czuł się WPan zniechęconym i podał się do dymisji. Wobec zadeklarowanego »zniechęcenia«, o którym WPan pisze, jest to najlepsze, co dla nas mógł WPan zrobić.”

Zwolniwszy się z *Saturna*, w latach 1913–1914 wyjechał do Belgii i Francji, skąd zamierzał przenieść na grunt sosnowieckiej stacji ratownictwa górniczego (tej samej, którą dwa lata wcześniej utworzył) stosowane tam technologie⁵⁰. Plany te jednak pokrzyżował wybuch I wojny światowej. Dzięki dokumentom skrupulatnie zgromadzonym przez jego stryja przed laty uniknął – będąc poddanym rosyjskim – konieczności służby frontowej, przebywając w Warszawie na bezpiecznym stanowisku kierownika Biura Stacyjnego Sekcji Opałowej⁵¹ aż do roku 1919, odbywając w międzyczasie (1916–1917) tak zwane Wyższe Kursy Urzędnicze⁵².

Jeszcze w 1919 r. podjął się kierowania robotami górniczymi w pobliżu Zawiercia, a na początku marca następnego roku objął stanowisko naczelnego inżyniera kopalni *Janina* w Libiążu Małym, przedsiębiorstwa należącego do *Compagnie Galicienne de Mines (Societe Anonyme) – Galicyjskiej Spółki Kopalni*⁵³, francuskiej firmy wydobywczej działającej na tym terenie od 1907 r. 18 listopada 1920 r. został powołany na stanowisko dyrektora tej kopalni⁵⁴; oprócz bieżącego zarządzania kopalnią zajmował się między innymi wykupem na jej rzecz i w jej imieniu praw do eksploatacji okolicznych parcel, realizując nakreślone przez właścicieli spółki cele jej rozwoju. W związku z tymi zadaniami otrzymał na początku lat 20. od reprezentanta tej spółki, Alexisa Barteta, liczne i obszerne pełnomocnictwa (wekslowe, gruntowe, sądowe, administracyjne, techniczne) do występowania w imieniu *Compagnie Galiciennei*⁵⁵.

We wrześniu 1928 Szczotkowski powołany został na stanowisko reprezentującego *Compagnie Galicienne* zastępcy członka zarządu⁵⁶ w powołanym rok wcześniej Zrzeszeniu Elektrowni Kopalnianych sp. z o.o. z siedzibą w Dąbrowie Górniczej⁵⁷. Celem tej spółki, skupiającej największe kopalnie Zagłębia, była produkcja i dostawa energii elektrycznej dla największych zakładów regionu (w tym, oprócz kopalni, m.in. dla cementowni w Szczakowej, dla fabryki bieli cynkowej w Niedzieliskach, dla zakładów ceramicznych „Józefów” w Czeladzi, dla fabryki „Azot” w Jaworznie, dla planowanych w Jaworznie zakładów metalurgicznych i papierni itd.) oraz dla miast: Krakowa, Będzina, Jaworzna. Największy z generatorów tej spółki, o mocy 10–12 MW, zainstalowany miał być w Jaworznie.

W wyniku swoich działań Zygmunt Szczotkowski rozbudował niewielką początkowo kopalnię „Janina” (roczna produkcja węgla w 1910 r. – 19 tysięcy ton, w 1913 r. – 34 tysięcy ton, w dwudziestoleciu międzywojennym – od 100 do 240 tysięcy ton; już po wojnie, w szczytowej pod względem wydobywania dekadzie lat 80. XX w. przekraczało ono 3,5 milionów ton, a na początku XXI stulecia wynosiło od dwóch do trzech milionów ton)⁵⁸, dzięki czemu nieduże wsie Libiąż Mały i Wielki, Żarki, Moczydło i okolice w ciągu kilku dziesięcioleci połączyły się we wspólny organizm, uzyskując prawa miejskie w 1969 r.⁵⁹ Tak znaczny wzrost wydobywania był możliwy dzięki skrupulatnie prowadzonym rozpoznaniom geologicznym⁶⁰ (już przed wojną było wiadomo, że kopalnie Zagłębia Krakowskiego mają największe zasoby węgla w granicach ówczesnej Polski, a szacunki z 2003 r. potwierdziły, że jest to kopalnia o największych pokładach węgla w kraju, stanowiących 20% polskich zasobów⁶¹, które winny wystarczyć na eksploatację jeszcze przez nie mniej niż 80 lat⁶²) oraz dzięki usprawnieniom technicznym (od 1922 r. zaczęto zastępować pod ziemią trakcję konną lokomotywami spalinowymi, a od 1930 r. elektrowozami)⁶³, a także organizacyjnymi (w roku 1921 wprowadzono w kopalni *Janina* ośmiogodzinny dzień pracy)⁶⁴. Jednak z drugiej strony zmagał się z problemami wynikającymi z istnienia silnej konkurencji kopalń górnośląskich, tym trudniejszej do pokonania z uwagi na stosunkowo niską jakość wydobywanego tu węgla (w porównaniu z węglem górnośląskim), przez co płace w kopalni *Janina* należały raczej do niższych w tej branży (okresowo stosowano nawet ich obniżki) i dochodziło w niej do strajków (najdłuższy z nich, w 1936 r., trwał sześć tygodni)⁶⁵.

Warto w tym miejscu, dla przykładu, zacytować fragment innego listu, w którym Spółka Galicyjska powiadamiała o tym, w jaki sposób zamierza – poprzez cięcia płac w ścisłym kierownictwie – uporać się z problemami trudnych lat 30.:

„[...] zawiadamiamy Wpana, że gotowi jesteśmy zawrzeć z Nim, począwszy od dnia 1 lipca 1933 roku, nową umowę o pracę na warunkach następujących:

Pensja miesięczna dotychczasowa Wpana zostanie obniżona o 20% [...]

Ze względu na niepewność obecnych warunków ekonomicznych, umowa niniejsza zawarta jest na czas określony [z terminami wygasania] 31.8.1933, 31.12.1933, 31.3.1934 [...]”⁶⁶

Jeszcze w drugiej dekadzie XX w. i potem, na początku lat 20., Szczotkowski próbował również działalności gospodarczej na własną rękę⁶⁷, zakładając spółki z inwestorami i innymi osobami związanymi z wydobywaniem⁶⁸ bądź dystrybucją węgla⁶⁹, ale przedsięwzięcia te nie powiodły się i zostały porzucone. W kolejnych latach inwestował także spore kwoty w papiery wartościowe – obligacje municypalne miasta Krakowa oraz w akcje fabryk przemysłu ciężkiego, głównie z obszaru Małopolski⁷⁰.



Maria Eustachia z d. Wietrzykowska Szczotkowska ok. 1920 r.

W październiku 1922 r. Szczotkowski przeszedł na kalwinizm⁷¹, dzięki czemu było możliwe rozwiązanie zawartego w 1907 r. małżeństwa⁷². W czerwcu 1923 r. ożenił się z Marią z domu Wietrzykowską⁷³ (urodzoną w 1886 r. w Kłownowcu koło Radomia) wdową Borowską, nauczycielką⁷⁴ i redaktorką jednego z czasopism wydawanych w Zagłębiu.

Aktywnie pracował na rzecz rozwoju ekonomicznego i technologicznego kopalni (jego zastępcą do spraw technicznych na stanowisku kierownika kopalni *Janina* był inżynier Józef Litwiniszyn⁷⁵, ojciec profesora Jerzego Litwiniszyna, 1914–2000)⁷⁶ i całego zagłębia małopolskiego oraz Centralnego Okręgu Przemysłowego. Zainicjował między innymi wydanie w lipcu 1927 r. poufnego memoriału *Sprawa Kopalń Zagłębia Krakowskiego*, skierowanego do ministra przemysłu i handlu Eugeniusza Kwiatkowskiego. Dokument ten⁷⁷, podpisany również przez inżyniera Ludwika Oelweina (dyrektora kopalni w Jaworznie-Borach) i Michała Dunajckiego (dyrektora kopalni w Sierszy), przedstawiał dogłębną analizę ekonomiczną kopalń małopolskich, w tym przyczyn i skutków (zwłaszcza społecznych) fluktuacji stopy zysku i ich znaczenia strategicznego dla ówczesnego państwa polskiego. Zaproponowano w nim nowatorskie rozwiązania mające na celu uzyskanie stałej rentowności tych kopalń (między innymi gromadzenie sezonowych nadwyżek wydobywanego węgla kamiennego w nieckach terenowych na obszarze Centralnego Okręgu Przemysłowego, postulował wprowadzenie nowoczesnych technologii karbochemicznych, w tym produkcji płynnych węglowodorów z węgla kamiennego, zmiany w polityce ekonomicznej i organizacji rynku węglowego w Polsce, wprowadzenie opłacalnych zamówień na węgiel przez Polskie Koleje Państwowe). Porównywał wady i zalety węgla małopolskiego, który wprawdzie w porównaniu z górnośląskim charakteryzuje się mniejszą kalorycznością i znacznie większym zasiarczeniem, ale jego złoża znajdują się w pewnym oddaleniu od ówczesnej granicy z Niemcami;



Zygmunt Franciszek Szczotkowski (po lewej fotografia z 1923 r., po prawej z 1931 r.)

wydawało się to w tamtym czasie istotnym atutem na wypadek międzynarodowego konfliktu, który w pierwszej kolejności mógł doprowadzić do odcięcia dostaw ze Śląska. Warto tu zwrócić uwagę, że w memoriale tym – pisany w 1927 r. – Szczotkowski wskazywał na możliwość zaistnienia konfliktu niemiecko-polskiego, a nie podzielał powszechnej wówczas obawy najazdu ze strony Związku Radzieckiego. Jako ceniony specjalista w zakresie ekonomiki przemysłu węglowego, Szczotkowski w latach 1935–1937 brał udział w pracach Komisji do Zbadania Gospodarki Przedsiębiorstw Państwowych przy Radzie Ministrów RP (zwanej komisją ds. etatyizmu) – będąc jednym z 34 jej rzeczoznawców⁷⁸ – kierowanej przez byłego ministra przemysłu i handlu w rządzie Leopolda Skulskiego (1919–1920), Antoniego Olszewskiego⁷⁹. Współpracował z nim między innymi przy tworzeniu projektów niektórych rządowych uchwał gospodarczych (na przykład uchwały z 1939 r. *W sprawie bezpośredniej działalności gospodarczej Państwa*), które wspólnie z ministrem Olszewskim opracowywał i na jego potrzeby opiniował⁸⁰. Blisko współpracował także z byłym ministrem komunikacji w rządach Bartla i Piłsudskiego, późniejszym dyrektorem kopalni w Trzebini, Pawłem Romockim, a także ze swym kuzynem Bronisławem Kolbe, kierującym zakładami wydobywczymi na Śląsku⁸¹. 11 listopada 1937 r. otrzymał, za zasługi dla rozwoju polskiego przemysłu, Krzyż Kawalerski Orderu Odrodzenia Polski⁸⁶. Razem z nim Krzyż Oficerski tego Orderu otrzymał za podobne zasługi francuski dyrektor *Compagnie Galicienne* – Alexis Bartet.

Symbolicznym utrwaleniem roli Zygmunta Franciszka Szczotkowskiego w rozwoju kopalni *Janina* (obok roli pozostałych członków kierownictwa kopalni: Alexisa Barteta, Paula Dargier de Saint Vaulry, Victora Terenas du Mon-

tene oraz Wiktora Strzemeskiego i Józefa Litwiniszyna) było nadanie pokładowi 116 imienia *Zygmunt* (obok imion: *Aleks* pokładowi 201, *Paweł* pokładowi 203, *Wiktor* pokładowi 118 i *Józef* pokładowi 117)⁸³. Dzień św. Zygmunta, przypadający 2 maja, był co roku okazją do uroczystego spotkania w ogrodzie domu dyrektora Szczotkowskiego, połączonego z paradnym przemarszem kopalnianej orkiestry górniczej⁸⁴.

Kilka tygodni przed wybuchem II wojny światowej, w lipcu 1939 r., Szczotkowski fotograficznie udokumentował obiekty i instalacje kierowanej przez siebie kopalni *Janina*, w tym między innymi również prowizoryczne schrony przeciwlotnicze, które nakazał wybudować w kopalni⁸⁵.

Początek II wojny światowej zastał Szczotkowskiego z rodziną w Libiążu, w służbowej willi, którą zajmował tam od początku lat 20. Jeszcze 1 września 1939 r. polecił rodzinie wyjazd do swego świeżo wybudowanego nowego domu w Bieżanowie (tzw. Kolonia Urzędnicza Bieżanów, dziś część dzielnicy Bieżanów w Krakowie), który szykował sobie na emeryturę. Sam pozostał w Libiążu i po wkroczeniu Niemców otrzymał od władz okupacyjnych (od kierownika wydziału administracji cywilnej w Krakowie) polecenie objęcia funkcji komisarzycznego zarządcy (*Treuhändera*) kopalni *Janina*⁸⁶. Jeszcze w październiku był na krótko zatrzymany⁸⁷ przez Gestapo pod zarzutem sprzyjania działalności dywersyjnej na terenie kopalni. Ponieważ jednak w rzeczywistości żadnej dywersji nie było (doszło do przypadkowego przerwania jakichś kabli podczas prac rolnych przez miejscowych rolników, Niemcy do czasu wyjaśnienia sprawy zaarrestowali kilku najbardziej znaczących mieszkańców Libiąża, a wśród nich Zygmunta Franciszka Szczotkowskiego i miejscowego wójta)⁸⁸, toteż po zwolnieniu z aresztu przez pewien czas jeszcze prowadził on kopalnię, aż do wyznaczenia nowego zarządcy, Austriaka L. F. Trenczaka z Grazu, co nastąpiło 3 czerwca 1940 r.⁸⁹ Swoją pracę w kopalni *Janina* (która pod zarządem okupacyjnym funkcjonowała początkowo jako *Janinagrube*) zakończył Szczotkowski jesienią 1940 r.⁹⁰, ponad 20 lat od jej podjęcia, w atmosferze narastającego wciąż konfliktu z okupacyjnym kierownictwem, które wkrótce potem urządziło w kopalni filię obozu pracy przymusowej⁹¹. Z Libiąża wyjechał do rodziny przebywającej w Bieżanowie, dokąd wciąż docierała doń korespondencja z żądaniami składania różnych wyjaśnień dotyczących funkcjonowania kopalni. Cierpiąc na postępującą niewydolność krążenia, zmarł 9 lutego 1943 r. w Bieżanowie i został pochowany na miejscowym cmentarzu parafialnym (jeszcze w sierpniu 1942 r. podpisał formalny akt przejścia na katolicyzm)⁹²; później w tym samym grobie została złożona też trumna z ciałem jego żony Marii zmarłej w 1959 r. we Wrocławiu.

Tuż przed wybuchem wojny, wraz z dokumentacją fotograficzną kopalni *Janina*, Szczotkowski sporządził także dokładny raport⁹³ oraz bilans ekonomiczny, które w sierpniu 1939 r. przesłał do paryskiej siedziby władz *Com-*

pagne Galicienne, dzięki czemu było możliwe stosunkowo dokładne oszacowanie majątku, który w wyniku hitlerowskiego najazdu został przejęty przez Niemcy. Wykonane przezeń wtedy raporty i bilanse, a także skrupulatnie prowadzone w pierwszych miesiącach okupacji rachunki i notatki, już po śmierci Szczotkowskiego, posłużyły między innymi do sporządzenia przez francuskiego dyrektora *Kompanii Galicyjskiej*, Alexisa Barteta, kalkulacji⁹⁴ odszkodowań dla polskich inżynierów, nad którymi dyskutowano w związku z przymusową sprzedażą przez Francuzów *Kompanii Galicyjskiej* Niemcom w roku 1943 (plany te jednak spaliły na panewce, gdyż Niemcy do żadnych odszkodowań nie dopuścili).

Szczotkowski miał szerokie zainteresowania, wiele podróżował (sam i z rodziną), zarówno po Polsce (był członkiem Polskiego Towarzystwa Tatrzańskiego, odwiedzał też okolice pogranicza dawnej guberni witebskiej, z których pochodziła rodzina jego ojca), jak i poza granicami kraju (odwiedził między innymi Skandynawię, kraje basenu Morza Śródziemnego, w tym także afrykańskie⁹⁵). Mimo że sam umiał prowadzić samochód, to pozostawał do końca życia wierny przekonaniu, że to komunikacja kolejowa pozostanie najważniejszym środkiem transportu w kraju. Biegłe władał językami francuskim, niemieckim i rosyjskim (rachunki arytmetyczne w pamięci do końca życia wykonywał po rosyjsku⁹⁶), jako dorosły człowiek opanował też angielski. Interesował się radiotechniką (eksperymentował między innymi z detektorowymi, a później lampowymi odbiornikami radiowymi, był jednym z pierwszych zarejestrowanych w Małopolsce abonentów radiowych⁹⁷) oraz fotografią (wykonywał fotografie różnymi technikami, między innymi stereoskopowe na szklanych płytach⁹⁸, później był jednym z pionierów amatorskiego wykorzystania małoobrazkowych aparatów fotograficznych, w tym także do fotografii barwnej). Oprócz nowinek technologicznych zajmował się również technikami klasycznymi, między innymi zdobieniem mebli różnymi gatunkami drewna (intarsjowaniem). Był także kolekcjonerem – numizmatykiem, filokartystą i filatelistą⁹⁹.

Szczotkowski nie miał rodzeństwa. Z pierwszą żoną Magdaleną (zmarłą pod koniec lat 60. XX w.) miał dwie córki: urodzoną 21 sierpnia 1908 r. Miłosławę¹⁰⁰, która prawdopodobnie zmarła we wczesnym dzieciństwie, bowiem nie zachowały się żadne informacje na temat jej życia, oraz urodzoną 15 kwietnia 1911 r.¹⁰¹ Zofię Stanisławę, która po ukończeniu szkół artystycznych w Warszawie wyjechała do Rumunii; tam wyszła za mąż za przedsiębiorcę przemysłu naftowego i pozostała w tym kraju na stałe¹⁰². Z drugą żoną Marią¹⁰³ miał córkę Hannę (urodzoną w 1924 r.), która po ukończeniu po wojnie studiów farmaceutycznych w Uniwersytecie Jagiellońskim wyszła za mąż za historyka Henryka Zielińskiego (1920–1981) i wraz z nim w latach 50. przeprowadziła się do Wrocławia, gdzie Zieliński w 1962 r. został profesorem zwyczajnym tamtejszego Uniwersytetu¹⁰⁴.

Przypisy

¹ Według odpisu metryki Z. F. Szczotkowskiego, znajdującego się wśród dokumentów zachowanych w archiwum domowym jego córki – Hanny Zielińskiej [arch. HZ].

² Ojciec Alfonsa, Stefan, wymieniony jest w rosyjskim „Adres-kalendarzu” na rok 1808 (*Месяцослов с росписью чиновных особ Российской Империи на лето от рождества Христова 1808*) na s. 415 jako pisarz w Sądzie Powiatowym w Rzeżycy (dziś *Rēzekne* na Łotwie); w wydaniach publikowanych na lata 1824, 1825 i 1826 już jako „chorąży”; sam Alfons natomiast w „Adres-kalendarzach” na rok 1833 i 1836 jest wymieniany jako *Коллежский регистратор* (dosłownie „kolegialny spisywacz”, czyli urzędnik albo „czynownik” klasy XIV w hierarchii urzędów rosyjskich) w Sądzie Ziemskim w Rzeżycy; sam też podpisywał się czasem z użyciem tytułu „koleżski registrator”.

³ W archiwach białoruskich zachował się sporządzony 20 stycznia 1816 roku rejestr (*ревизская сказка*), w którym Stefan Iwanowicz Szczotkowski wymieniony jest jako właściciel (*помѣщик*) majątku Radopol. W tych samych archiwach znajduje się sporządzony w roku 1848 zapis, z którego wynika, że Radopol objął koleżski registrator Władysław Stefanowicz Szczotkowski po tym, jak nie przyjął tej nieruchomości jego brat Edmund.

⁴ Dawny majątek Wielony to współcześnie miasteczko *Viļāni*; w archiwum łotewskim zachowały się dokumenty parafii wielońskiej związane z zawartymi w tamtejszym kościele małżeństwami urodzonych w Radopolu czterech córek Stefana Szczotkowskiego seniora i jego żony Brygidy z domu Rajuńc: Hipolity, Zofii, Kazimiery i Albiny (ur. odpowiednio: 1809, 1809, 1811, 1816 r.), a także spis mieszkańców dworu Radopol sporządzony w 1854 r., w którym wymieniona jest m.in. Brygida (lat 74) i jej syn Władysław (lat 34).

⁵ Majątek Wielony kupił w 1842 r. Wincenty Janowski, który w 1828 r. poślubił Zofię Szczotkowską, córkę Stefana seniora; później również Radopol trafił w ręce rodziny Janowskich.

⁶ *Słownik geograficzny Królestwa Polskiego i innych krajów słowiańskich*. T. X. Warszawa 1889, s. 56, hasło: Rybiniszki – Stefanpol.

⁷ Według *Słownika geograficznego* (dz.cyt. s. 55, hasło Rybiniszki) Weysenhofowie od połowy XVIII w. byli właścicielami całego klucza dóbr położonych w okolicy miasteczka Rybiniszki nad rzeką Fejmanką ok. 37 km na południowy zachód od Rzeżycy i część z nich zaczęli sprzedawać na początku wieku XIX.

⁸ *Słownik geograficzny*, dz.cyt. T. XI. Warszawa 1890, s. 318–319, hasło: Stefanpol.

⁹ Folwark Stefanpol – jako *Ф. Стефанполь (Боджю)* – widoczny jest także na XIX-wiecznej rosyjskiej mapie „trzywiorstówce” guberni witebskiej.

¹⁰ Na przykład, w serwisie mapowym kartes.zl.lv w Internecie: <http://riebiniveikals.uz-kartes.zl.lv/> – współrzędne geograficzne 56°21'05"N 26°45'55"E.

¹¹ W niektórych z zachowanych w arch. HZ dokumentów XIX-wiecznych imię to występuje w pisowni „Grazylda”.

¹² Oryginał aktu chrztu, dokonanego 14 kwietnia 1843 r., zachował się w arch. HZ, a jego wypis znajduje się w państwowym archiwum łotewskim, zawierającym kopie

ksiąg parafialnych (urodzenia w roku 1843 rzymskokatolickiej parafii rybiniszskiej – *Latvijas romas katolu draudžu metriku grāmatas, Rēzeknes-Lubānas Dekanāts* – na s. 76/112). Wśród asystujących podczas chrztu wymienieni są Brygida Szczotkowska (chorążyna), Stefania Szczotkowska (chorążyna), a także sędzia z Rzeżycy – Józef Szczotkowski (tak w oryginalnym dokumencie; znajdujący się w archiwum w Rydze wypis zawiera błąd literowy w nazwisku: „Szatkowski”).

¹³ Internet, <http://kdkv.narod.ru/1864/Spis-Xron.htm> – „Списокъ политическихъ преступникамъ, лишеннымъ по суду правъ состоянія, имущества коихъ подлежатъ конфискаціи въ казну – по Витебской губернии” (pozycje 390 i 391).

¹⁴ W Ciwilsku znajdowało się znane więzienie założone przez Katarzynę Wielką w 1787 r., ale Stefan Szczotkowski raczej nie był jego więźniem.

¹⁵ Internet, <http://www.kdkv.narod.ru/1864/Ssilka-Kazan.html#25> – „Библиографический справочник участников восстания 1863–1864 гг., находившихся под надзором полиции в Казанской губернии”, dysertacja Павлова В.А., „Польская политическая ссылка в Казанской губернии во второй половине XIX века”; źródła: Центральный государственный архив Чувашской Республики (Centralne archiwum państwowe Republiki Czuwaszja, ЦГА ЧР.) Ф.122. Оп.1.Д.7. Л.58; ЦГА ЧР. Ф.122. Оп.1.Д.9.Л.132; ЦГА ЧР. Ф.122. Оп.1.Д.28. Л.60; ЦГА ЧР. Ф.122. Оп.1.Д.26. Л.46.

¹⁶ Arch. HZ: Oficjalne „Świadectwo” z 15 listopada 1889 r. sporządzone przez Jana-Mateusza Szczotkowskiego w celu wpisania jego bratanka Zygmunta do rejestru „dwo-rianstwa” (szlachectwa).

¹⁷ W przechowywanym w rosyjskim archiwum państwowym zestawieniu wykupu gruntów (*Российский государственный исторический архив [РГИА]: Главное выкупное учреждение МФ, Ф. 577 Оп.4 Д. 1189*) majątek Стефанполь (Stefanpol) zaliczany jest (pod datami 1866-1867 r.) rodzinie Szczotkowskich.

¹⁸ Generał Stanisław Kierbedź, inżynier, projektant między innymi znanego mostu w Warszawie (wcześniej zaś – mostu na Newie w Sankt-Petersburgu), kupił kilka majątków z dawnego rybiniszskiego klucza Weysenhoffów, w tym – jak podaje *Słownik geograficzny* (dz.cyt., s. 55–56) – również Stefanpol (1874).

¹⁹ Dziesięcina skarbowa – urzędowa jednostka powierzchni w Rosji i Królestwie Polskim w latach 1849–1918, równa 1,0925 hektara.

²⁰ *Алфавитный поуредной список землевладельцев Витебской губернии кроме крестьян. [W:] Памятная книжка Витебской губернии на 1878 год. Witebsk 1878.*

²¹ W archiwach łotewskich zachowała się informacja, że najstarsza córka Jana-Mateusza, Bronisława, urodziła się w lipcu lub w czerwcu 1871 r. W Stefanpolu.

²² Arch. HZ: świadectwo szkolne Marii Kolbe z 1865 r.

²³ „Czynownik dróg żelaznych”, czyli urzędnik kolei, widnieje w sporządzonym 5 stycznia 1889 r. i zachowanym w arch. HZ oficjalnym odpisie metryki narodzin jego syna Zygmunta Szczotkowskiego, natomiast w innym dokumencie – akcie przejścia Zygmunta na kalwinizm sporządzonym w 1922 r. – Stefan, zmarły ojciec Zygmunta, wymieniony jest jako „były urzędnik kolei”.

²⁴ Witold Piechowski był mężem Wienieczysławy Anny z Kolbów, młodszej siostry Marii Filomeny.

²⁵ W kilku numerach „Kurjera Warszawskiego” ze stycznia i lutego 1879 r. (numery 11, 16, 22 i 36) zamieścili ogłoszenie, iż Magazyn Mebli Nowych i Używanych, mieszczący się przy ul. Marszałkowskiej 60 (róg Zielonego Placu), prowadzony do tej pory pod firmą Juliana Załęskiego oraz Piechowskiego i Szczotkowskiego przechodzi na wyłączną własność dwóch ostatnich.

²⁶ W Archiwum Państwowym we Włocławku są zachowane świadectwa chrztów i narodzin członków rodziny Kolbe, z których wynika, iż ojciec Marii Filomeny, Henryk, był naddzierżawcą wsi Zazamcze; historia Straży Pożarnej we Włocławku wymienia Henryka Kolbe jako jednego z założycieli tej instytucji w 1864 r., co znajduje między innymi potwierdzenie w „Gazecie Warszawskiej” z 23 lutego 1885 r., wymieniającej go wśród członków włocławskiej Straży.

²⁷ Nie jest jasne, czy go kupiła (być może ze środków, które Szczotkowscy mogli dostać od Kierbedziów za Stefanpol w Inflantach), czy były to ziemie należące w jakiejś części do jej rodziny – Kolbe.

²⁸ Stefanowo, dziś wchodzące w skład sołectwa Grabówka w gminie Chocień powiatu włocławskiego, jest położone około 15 km na południe od centrum miasta Włocławka (współrzędne geograficzne 52°32'14"N 19°04'16"E).

²⁹ Według zachowanych w łotewskim archiwum państwowym arkuszy spisowych Imperium Rosyjskiego z roku 1897, guberni witebskiej, powiatu lucyńskiego, 50-letni Jan Mateusz Szczotkowski mieszkał wówczas w Lucynie przy ulicy Siebieskiej (*Себежская ул.*) nr 42 razem z 46-letnią żoną Stefanią Michajłówną, trzema córkami (Bronisława, Marią i Ludwika) oraz z niepiśmienną białoruską służącą.

³⁰ Dokładne daty narodzin i śmierci Jana Mateusza Szczotkowskiego zachowały się w archiwalnej księdze zgonów z 1928 r. przechowywanej w archiwum miejskim w Ludza, gdzie Jan jest zarejestrowany pod numerem 116 jako Jons Matejs Ščotkovskis, syn Alfonsa (matka zapisana jako Grasilda Magnuševska). Wcześniej w tym rejestrze pod numerem 100 i pod datą 27 czerwca 1923 r. pojawia się (przyczyna zgonu – „paraliż”) Stefanija Ščotkovska (jej ojca wymieniono tam pod nazwiskiem Mihail Petrovskis). W rejestrze są wymienione także córki małżonków Szczotkowskich: Bronislava, Marija, Ludvika (wg archiwów łotewskich w roku 1941 Bronisława i Maria nie były zamężne i mieszkały razem w mieście Ludza; Maria była nauczycielką muzyki). Oboje małżonkowie byli zapisani w rejestrze zgonów jako obywatele łotewscy narodowości polskiej; zostali pochowani na miejscowym cmentarzu katolickim.

³¹ Według relacji ustnych córki Zygmunta Franciszka Szczotkowskiego, Hanny Zielińskiej.

³² Związki rodzinne linii matki Zygmunta Szczotkowskiego – na podstawie archiwaliów parafii we Włocławku przechowywanych w tamtejszym Oddziale Archiwum Państwowego w Toruniu oraz zachowanych w archiwum HZ fotografii rodzinnych i ich opisów sporządzonych przez Zygmunta Franciszka własnoręcznie. Wynika z nich, że Maria Filomena, córka Henryka Kolbe i Laury z Kwiatkowskich była wnuczką odznaczonego 1 lipca 1831 r. krzyżem złotym *Virtuti Militari* dowódcy Legii Litewsko-Wołyńskiej podpułkownika Dominika Jaksza Kwiatkowskiego (ur. około 1800 r., zm. około 1863 r.); odznaczenie to jest wymienione w rozkazie dziennym opublikowanym w dodatku do „Gazety Polskiej”, nr 186 z 13 lipca 1831 r.

³³ Arch. HZ: świadectwo szkolne i maturalne Zygmunta Franciszka Szczotkowskiego.

³⁴ Według relacji Hanny Zielińskiej utrata tych pamiątek pozostawała wciąż bolesnym wspomnieniem Zygmunta Franciszka Szczotkowskiego także w dorosłym jego życiu.

³⁵ W arch. HZ zachowały się również urzędowo potwierdzone tłumaczenia na język niemiecki dokumentów szkolnych Zygmunta Franciszka Szczotkowskiego, sporządzone na potrzeby komisji kwalifikacyjnej w Leoben.

³⁶ Arch. HZ: legitymacja studencka i indeks Zygmunta Szczotkowskiego.

³⁷ Arch. HZ: telegram, nadany z Leoben do matki w Warszawie zawierał tylko jedno słowo: „Zdałem”.

³⁸ Arch. HZ: „*Staatsprüfung-Zeugnis für das Bergwesen*” i inne dokumenty wydane Szczotkowskiemu w Leoben.

³⁹ Arch. HZ: zaświadczenie z *Saturna* wydane 29 września 1898 r.

⁴⁰ Według relacji córki, Zygmunt Franciszek Szczotkowski wspominał jej o swoich ówczesnych planach uzasadniając te zamierzenia także chęcią poznania stron, w których być może – gdyby los jego własnego ojca Stefana Wincentego Andrzeja potoczył się inaczej – przyszłoby mu się urodzić i żyć.

⁴¹ Arch. HZ: angaż do kopalni *Jerzy*, datowany 7 marca (według starej rachuby czasu) 1900 r.

⁴² Arch. HZ: świadectwo nr 144 uprawniające do wykonywania prac górniczych, wydane Zygmunтови Franciszkowi Szczotkowskiemu 14 stycznia 1901 r. przez komisję egzaminacyjną okręgu dąbrowskiego.

⁴³ Arch. HZ: angaż do kopalni *Saturn*, datowany 14 lipca 1906 r.

⁴⁴ Bogdan Ć w i ę k: *Górnictwo polskie XX wieku*. Tom I. *Lata 1900–1950*. Kraków 2009, s. 59.

⁴⁵ Decyzja o budowie stacji ratownictwa została przyspieszona po przedłużającej się i kosztownej akcji gaśniczej podczas wielkiego podziemnego pożaru w kopalni *Saturn* w Czeladzi (Ć w i ę k, dz.cyt.).

⁴⁶ Arch. HZ: *Свидетельство о бракосочетании* (Świadectwo ślubu) z 24 listopada 1907 r.

⁴⁷ Magdalena Anna Schnabl była córką Jana Schnabla (vel Schnabl), przyrodnika-entomologa i lekarza, od roku 1883 pełniącego obowiązki lekarza miejskiego Warszawy.

⁴⁸ Według relacji Hanny Zielińskiej. Ponadto, według pisma „Zagłębie”, nr 11 z 7 lipca 1909 r. pełniła funkcję sekretarza w Towarzystwie Artystycznym przy kopalni *Saturn*.

⁴⁹ Arch. HZ: list z *Saturna* do Szczotkowskiego z 13 listopada 1913 r.

⁵⁰ Arch. HZ: krótki życiorys Zygmunta Franciszka sporządzony ręką Marii Szczotkowskiej, drugiej jego żony, w 1943 r. w celu odczytania na pogrzebie męża.

⁵¹ Arch. HZ: legitymacja nr 16874 wystawiona przez Zarząd Miasta Stołecznego Warszawy 10 lipca 1916 r.

⁵² Arch. HZ: karta wstępu nr 75 dla słuchacza wyższych kursów urzędniczych w Warszawie na rok 1916/17, wydana przez *Verwaltungschef beim Generalgouvernement Warschau*.

⁵³ Arch. HZ: korespondencja Szczotkowskiego z paryską centralą *Compagnie Galicienne de Mines (Societe Anonyme)* datowana 25 marca 1920 r.

⁵⁴ Arch. HZ: korespondencja Szczotkowskiego z paryską centralą *Compagnie Galicienne de Mines (Societe Anonyme)* datowana 18 listopada 1920 r.

⁵⁵ Oryginały tych pełnomocnictw notarialnych zachowały się w arch. HZ i w grudniu 2009 r. zostały przekazane przez nią w darze – wraz z niektórymi innymi dokumentami oraz fotografiami – dyrekcji Kopalni Węgla Kamiennego *Janina*.

⁵⁶ Archiwum Bernarda Barteta [arch. BB], wnuka Alexisa Barteta (francuskiego dyrektora *Compagnie Galicienne de Mines /Societe Anonyme/*): notarialne protokoły z posiedzeń zarządu Zrzeszenia Elektrowni Kopalnianych sp. z o.o. (Rp. Nr 1386 i Nr 1387 z 17.9.1928 r. u notariusza Jana Raykowskiego w Sosnowcu).

⁵⁷ Arch. BB: Akt założycielski Zrzeszenia Elektrowni Kopalnianych sp. z o.o. (Rp. Nr 132 z 14.3.1927 r. u notariusza Jana Raykowskiego w Sosnowcu).

⁵⁸ Maria L e s - R u n i c k a: *Historia kopalni węgla kamiennego Janina w Libiążu*. Libiąż 2008, s. 24, 40, 83 i 99, Wyd. Południowy Koncern Węglowy ZG Janina.

⁵⁹ Rozporządzenie Prezesa Rady Ministrów z dnia 8 czerwca 1968 r., „Dz.U.” 1968 nr 18 poz. 118.

⁶⁰ W arch. BB zachowały się niektóre protokoły prowadzonych w latach 20. XX w. wierceń badawczych.

⁶¹ *Powstaje Zakład Górniczo-Energetyczny Janina – tworzy się nowe*. „Magazyn Koncern”, 2004 nr 2 (38) luty, s.12. Wyd. Południowy Koncern Energetyczny SA.

⁶² Zbigniew G r u d z i ń s k i: *Wystarczalność zasobów węgla kamiennego w Polsce w świetle planu dostępu do zasobów oraz prognoz zapotrzebowania na węgiel*. „Polityka Energetyczna”, 2005 t. 8 zeszyt 2.

⁶³ *Historia libiąskiego górnictwa* – „Biuletyn Informacji Publicznej Urzędu Miejskiego w Libiążu”. „Biul.Inf.Publ.”

⁶⁴ „Biul.Inf.Publ.”, dz. cyt.

⁶⁵ „Biul.Inf.Publ.”, dz. cyt.

⁶⁶ List datowany na 30 czerwca 1933 r. skierowany przez Alexisa Barteta do Józefa Litwiniszyna, kierownika kopalni *Janina*; przechowywany w archiwum domowym Piotra Trybusia, wnuka Józefa Litwiniszyna.

⁶⁷ Wspomagał go w realizacji tych projektów między innymi jego stryj Jan-Mateusz; w arch. HZ zachowała się umowa pożyczki na kwotę 3000 rubli, udzielonej Zygmunтови Franciszkowi Szczotkowskiemu przez Jana Szczotkowskiego w lutym 1912 r. na trzy lata, oprocentowanej na 200 rubli rocznie, udzielona pod zastaw willi w Świdrze pod Warszawą, której własność – pomimo niepowodzeń matki Zygmunta Franciszka w inwestowaniu w parcele przy Kolei Nadwiślańskiej – udało się jej zachować. Jak wynika z adnotacji sporządzonej przez Jana Szczotkowskiego, Zygmunt Franciszek zwrócił tę pożyczkę wraz z wszystkimi odsetkami dopiero po dziewięciu latach, w lutym 1921 r., spłacając stryja kwotą 100 000 marek polskich.

⁶⁸ Jerzy J a r o s: *Słownik historyczny kopalń węgla na ziemiach polskich*, Katowice 1984, Śląski Instytut Naukowy, s. 179: 20 września 1917 r. Zygmunt Franciszek Szczotkowski wydzierżawił od Piotra Strzeszewskiego prawa eksploatacji w kopalni węgla brunatnego *Nierada* (dziś dawna wieś Nierada jest dzielnicą Myszkowa).

⁶⁹ Arch. HZ: akt notarialny spółki z o.o. pod nazwą *Karbon*, założonej 16 stycznia 1923 r.; w spółce tej jednym ze współników był Maksymilian Cederbaum, który w latach 1921–1922 eksploatował węgiel w kopalni *Nierada* (J. Jaros, dz.cyt.). Tenże Cederbaum (razem z innym współnikiem *Karbonu*, Suszyńskim) był w latach 20. właścicielem kopalni węgla kamiennego *Maksymilian I* w Dąbrowie Górniczej.

⁷⁰ Arch. HZ.

⁷¹ Arch. HZ: Akt przejścia na wyznanie ewangelicko-reformowane, zarejestrowany w księgach kościelnych Zboru Ewangelicko-Reformowanego w Warszawie za rok 1922 pod numerem 95, datowany 29 października 1922 r.

⁷² W arch. HZ znajduje się oznaczony numerem 279 odpis z wyroku Arcybiskupiego Sądu Duchownego w Warszawie z 16 kwietnia 1921 r., orzekającego separację małżonków Szczotkowskich „wskutek niezgodności charakterów”.

⁷³ Arch. HZ: metryka ślubu ze zboru ewangelickiego w Nowym Gawłowie, datowana 23 czerwca 1923 r.

⁷⁴ Arch. HZ: tymczasowy dowód osobisty nr 374 wydany przez urząd gminy Grodziec 5 lipca 1920 r.; w dokumencie tym jej stan rodzinny określony jest jako „wdowa po doktorze Adamie Borowskim”.

⁷⁵ Józef Litwiniszyn urodził się 15 grudnia 1882 r. w Rymanowie, zmarł 17 grudnia 1967 r. w Woli Justowskiej w Krakowie; o jego oddaniu dla kopalni *Janina* i o stosunku załogi do niego samego świadczyć może między innymi zachowany w archiwum domowym jego wnuka, Piotra Trybusia, podpisany przez 31 osób list z września 1939 r. (kilka dni po wkroczeniu Niemców) następującej treści: „Wielmożny Panie Kierowniku! Niżej podpisani sztygarzy i górnicy uprzejmie proszą Pana Kierownika o powrót na kopalnię i objęcie dalszego prowadzenia kopalni. Kopalnia jest odwodniona i maszyny są w ruchu. Szczęść Boże! Libiąż 9.IX.1939”.

⁷⁶ W opracowaniu M.Leś-Runickiej (dz.cyt., s. 36 i 100) jest błąd: autorka podaje, że od 1935 r. Litwiniszyn zajął miejsce Szczotkowskiego na stanowisku dyrektora; w rzeczywistości obaj pełnili swe funkcje niezmiennie w latach 1920–1939.

⁷⁷ Arch. HZ; jest to opracowanie liczące 44 strony tekstu z rysunkami i tabelami, wydrukowane w niewielkiej liczbie numerowanych egzemplarzy.

⁷⁸ Arch. HZ: *Sprawozdanie Komisji do Zbadania Gospodarki Przedsiębiorstw Państwowych*. Warszawa 1939, zał. nr 5, s. 21.

⁷⁹ W arch. HZ zachował się podpisany przez ministra Olszewskiego oficjalny list Komisji do Zygmunta Szczotkowskiego, z 2 lipca 1937 r., z podziękowaniem za udział w jej pracach.

⁸⁰ W arch. HZ zachował się między innymi projekt ostatecznego tekstu projektu uchwały Rady Ministrów z 19 stycznia 1939 r., który przesłał Szczotkowskiemu 11 lutego 1939 r. minister Olszewski razem ze *Sprawozdaniem Komisji do Zbadania Gospodarki Przedsiębiorstw Państwowych* oraz z krótkim osobistym listem, w którym ponownie są wyrażone podziękowania za jego udział przy tworzeniu tych dokumentów.

⁸¹ Według relacji Hanny Zielińskiej zarówno Paweł Romocki, jak i Bronisław Kolbe, a także Antoni Olszewski bywali często gośćmi w domu Szczotkowskich w Libiążu. W arch. HZ zachował się także między innymi krótki prywatny list min. Olszewskiego, napisany w Londynie do niej samej 18 czerwca 1939 r.

⁸² Informacja Kanclerza Orderu Odrodzenia Polski, nr 12/K.O. z 11 listopada 1937 r.

⁸³ M. L e ś - R u n i c k a, dz.cyt., s. 33; autorka w swoim opracowaniu wiąże nazwę pokładu *Wiktor* jedynie z Wiktorem Strzemeskim, naczelnym inżynierem kopalni.

⁸⁴ Według relacji Hanny Zielińskiej.

⁸⁵ Arch. HZ: fotografie te przekazano w 2009 r. dyrekcji kopalni *Janina*.

⁸⁶ Piotr S e t k i e w i c z: *Obozy w Libiążu w latach II wojny światowej* (opracowanie dla Urzędu Miasta Libiąża), s. 1.

⁸⁷ Arch. HZ: gryps przesłany żonie przez Zygmunta Franciszka Szczotkowskiego.

⁸⁸ Relacja Piotra Trybusia.

⁸⁹ P. S e t k i e w i c z, dz.cyt.

⁹⁰ W arch. HZ zachował się list pożegnalny od jednego z współpracowników skierowany do odchodzącego dyrektora Szczotkowskiego, datowany na 4 października 1940 r.

⁹¹ P. S e t k i e w i c z, dz.cyt.

⁹² Arch. HZ: pisemne oświadczenie Zygmunta Franciszka Szczotkowskiego z 5 sierpnia 1942 r., potwierdzone przez 2 świadków.

⁹³ Jednym ze śladów tej dokumentacji jest między innymi zachowane w arch. HZ szczegółowe *Sprawozdanie dzienne Kopalni »Janina« z dnia 26. sierpnia 1939 roku* (czyli z ostatniej soboty przed II wojną światową), przekazane w 2009 r. przez córkę Szczotkowskiego w darze dyrekcji Kopalni.

⁹⁴ Zarówno ostatni list dyrektora Szczotkowskiego z 14 sierpnia 1939 r. do dyrekcji *Compagnie Galicienne* w Paryżu, jak i korespondencja spółki z okresu od 18 do 27 sierpnia 1943 r. oraz sporządzane wówczas w Paryżu kalkulacje zachowały się w arch. BB.

⁹⁵ Wśród zachowanych w arch. HZ dokumentów znajdują się między innymi jego paszporty, także taki, w którym widnieje między innymi wiza i stemple kontroli granicznej we włoskiej Trypolitanii.

⁹⁶ Relacja Hanny Zielińskiej.

⁹⁷ Relacja Hanny Zielińskiej.

⁹⁸ Do czasów współczesnych w arch. HZ. zachowało się kilkaset takich fotografii, wykonanych i własnoręcznie wywołanych przez Szczotkowskiego.

⁹⁹ Arch. HZ, w nim fotograficzne płyty szklane, sprzęt fotograficzny, kolorowe przezrocza z lat trzydziestych XX wieku, zbiory monet, znaczków, widokówek i mebli.

¹⁰⁰ Według zapisków w księdze chrztów parafii św. Jana w Warszawie Miłostawa urodziła się na terenie kopalni *Saturn* w powiecie będzińskim, zaś została ochrzczona w Warszawie 21 października tego samego roku.

¹⁰¹ Arch. HZ: świadectwo urodzenia wydane przez parafię św. Krzyża w Warszawie, nr aktu 326/1919.

¹⁰² Relacja Hanny Zielińskiej.

¹⁰³ Syn Marii z pierwszego jej małżeństwa, Adam – dla podkreślenia związku z tradycją rodzinną jego ojczyzna Zygmunta Franciszka Szczotkowskiego – dał swojej najstarszej z córek trzecie imię Stefania.

¹⁰⁴ Profesorem zwyczajnym został w 1971 r.